
AAB Horsens Vesterport – afd. 6.

Brugervejledning

Køkken:

For at undgå fugt- og dampskader på overskabe bør kaffemaskiner, elkedler, friturekogere o. lign. trækkes frem på bordpladen, når de benyttes, således at damp kommer fri af overskabe.

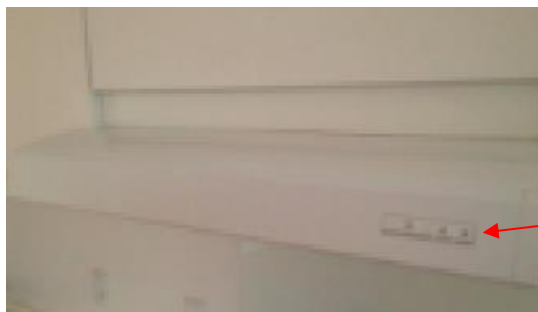
Køkkenlåger. Låger, skuffer mv., der er laminatbelagte har en modstandsdygtig og glat overflade. Den daglige rengøring foretages ved aftørring med en ren klud, hårdt opvredet i lunkent vand, eventuelt tilsat almindeligt, mildt opvaskemiddel. Tør efter med en tør klud. Special laminatrens kan fås hos køkkenforhandlere.

Hyder. Overfladen på hylder består af melamin, som er meget slidstærk. Rengøringen foretages med en klud, opvredet i vand, tilsat almindeligt, mildt opvaskemiddel.

Laminatbordplader har en meget slidstærk overflade, som dog kan blive ridset, hvis man f.eks. skærer direkte på pladen. Den daglige rengøring foretages ved aftørring med en klud, hårdt opvredet i vand, tilsat et almindeligt, mildt opvaskemiddel. Laminatbordpladen er ikke varmekædet og tager skade, hvis man sætter varme ting på den.

Opvaskemaskine. Rengøringen af opvaskemaskinens ydre, kan nemt klares med en fugtig klud og almindeligt rengøringsmiddel filtre (og bund-si) bør renses jævnligt, så de ikke stopper til. Brug en opvaskebørste og varmt vand fra hanen til rengøringen. Ligesom med filtrene kan tilstoppede spulearme også resultere i madrester i maskinen, som sætter sig på servicet. Madresterne (og kalk) kan sætte sig og blokere spulearmenes dyser, således at vandet ikke fordeles i maskinen. Du bør afkalke din maskine, ud fra hvor ofte du vasker. Korrekt afkalkning kan være med til at forlænge din maskines levetid.

Emhætte. Ved madlavning tændes emhætten ved at trykke på knappen på. Emhætten skal slukkes på knapperne efter brug.



Emhætten rengøres på overfladen med en klud med almindeligt rengøringsmiddel. Der er 2. stk. fedtfilter - fedtfilterne tages ud og rengøres jævnligt (hver 3. måned) enten i opvaskemaskine eller i varmt vand tilsat opvaskemiddel.

Stålvaske rengøres med opvaskemiddel på en fugtig klud eller børste og der skylles efter med rigeligt vand. Hvis der opstår misfarvninger, kan vasken rengøres med skurepulver. Der kan også i handelen fås udmærkede specialpræparater til rengøring af stålvaske. **Anvend aldrig ståluld.**

Køkkenvaskarmaturet er af forkromet messing og rengøres med et egnet rengøringsmiddel. **Brug ikke afkalkningsmidler, der angriber krom, og brug ikke skuresvamp, ståluld eller andet der kan ridse armaturet.**

Belysning under overskab er et LED belysning af plast og opal akryl afskærmning. Ved udskiftning af lyskilde skal hele lyskilden skiftes til samme type og fabrikat som eksisterende. Armaturet rengøres med egnet rengøringsmiddel og en blød klud. Brug ikke skuresvamp, ståluld eller andet der kan ridse armaturet. Virker armaturet ikke, skal du henvende dig til varmemesteren.

Badeværelse:

Rengøring af sanitet. Du skal vaske porcelænet med vand og rengøringsmiddel én gang om ugen. Anvend ikke redskaber med hårde slibemidler. Anvend ikke kaustisk soda, da dette ødelægger glasuren.

For at undgå kalkaflejringer kan du sprøjte med et surt reagerende middel, f.eks. citronsyre, eddikesyre (1:5 opløsning) eller et af de afkalkningsmidler, der findes i handlen.

Hvis der opstår misfarvning eller belægninger på Wc'et, kan disse fjernes med vand og almindeligt maskinopvaskemiddel. Bland et par spiseskefulde opvaskemiddel i 5 liter 50 °C varmt vand og lad blandingen virke i 15 minutter.

Bordplade med vask.

En porcelænsvask rengøres bedst med lidt sulfo påført en opvaskebørst. Der må ikke anvendes skuremidler, da dette vil ridse overfladen af vasken. For at undgå kalkaflejringer kan du sprøjte med et surt reagerende middel, f.eks. citronsyre, eddikesyre (1:5 opløsning) eller et af de afkalkningsmidler, der findes i handlen.

Fliser og klinkegulv. Husk aftørring af våde flader efter bad – dette reducerer også behovet for afkalkning af overfladerne. Rengøring af klinkegulve og vægfliser skal foretages med egnet rengøringsmiddel f.eks. Alfix gulvpleje. Afkalkning af gulve og vægfliser skal foretages med egnet afkalkningsmiddel, som anvendes efter midlets brugsanvisning.

Brusertermostatbatteri er af forkromet messing. Det rengøres med egnet rengøringsmiddel. Brug ikke afkalkningsmidler, der angriber krom, og brug ikke skuresvamp, ståluld eller andet der kan ridse armaturet. Armaturet er med en skoldningsspærre ved 38 °C. I den ene side regulerer man vandmængden, og i den anden side regulerer man temperaturen på vandet.

Skru jævnlige op og ned for temperaturen for at motionere termostaten og for at undgå tilkalkning i blandingsbatteriet.

Håndvaskearmaturet er af forkromet messing. Det rengøres med egnet rengøringsmiddel.

Brug ikke afkalkningsmidler, der angriber krom, og brug ikke skuresvamp, ståluld eller andet der kan ridse armaturet. Bundproppen skal jævnligt tages op og renses for hår og sæberester.

Belysningsarmatur over spejl er af aluminium med polycarbonat afskærmning og 1x14 W LED indsats i farve 3000K varm hvid. Ved udskiftning af lyskilde skal der anvende LED indsats af samme type og fabrikat som eksisterende. Skal bestilles ved autoriseret installatør.

Det rengøres med egnet rengøringsmiddel og blød klud.

Brug ikke skuresvamp, ståluld eller andet der kan ridse armaturet.

Belysningsspots i loft er aluminium med 5W GU10 LED lyskilde med farvetemperatur på 3000 kelvin. Ved udskiftning af lyskilden, skal lyskilden skiftes til samme type og fabrikat som eksisterende. Armaturet rengøres med egnet rengøringsmiddel og blød klud. Brug ikke skuresvamp, ståluld eller andet der kan ridse armaturet.

Beboer udfører og bekoster selv dette.

WC. Der er stort og lille skyl på betjeningspladen. Det store skyl bruges, når der er brugt papir ved toiletbesøg, ellers bruges lille skyl.

Ventilation. Ventilen i lofter og vægge må **IKKE** røres, da ventilationsanlægget er indreguleret til en luftmængde i balance. Ventilen rengøres forsigtigt med en blød klud og almindeligt rengøringsmiddel. Omkring ventilen (på vægge og lofter) skal der jævnligt rengøres – dette gøres ligeledes med en blød klud og almindeligt rengøringsmiddel.

Montage af udstyr i badeværelset. Der må **ikke bores huller i gulvklinkerne**, da der er gulvvarmeslanger i gulvet, der kan blive beskadiget. Ved montage af udstyr på vægge, skal man holde sig til kun at bore i fugerne, **ikke i fliserne**.

Vaskemaskine og tørretumbler. Tilladelse til opsætning af vaskemaskine og tørretumbler skal søges hos AAB inden opsætning.

Hvis der opsættes tørretumbler, skal det være en kondensørretumbler. **Det er ikke tilladt at opstille tørretumbler med afkast.**

Skal du have en tørretumbler så vælg en type, der kondenserer så meget af vandet som muligt - resten ledes ud i rummet sammen med den varme luft og kan derfor give anledning til dårligt indeklima.

Afløb fra kondensørretumbler skal tilsluttes til afløbsforskrningen ved vaskemaskinen.

Vand og afløb til vaskemaskine tilsluttes i væggen bag maskinen.

Gulv afløbet bør renses jævnligt, og minimum 2 gange om året på følgende måde:

- Afmonter skruen i risten og fjern risten.
- Tag fat i håndtaget og træk vandlåsen lige op.
- Fjern hår, sæberester o. lign. - rengør og skyl det hele godt igennem.
- Sæt vandlås og rist på plads igen.
- Risten skrues fast.
- Fyld vandlåsen med vand.

Andet:

Terrassedøre og vinduer

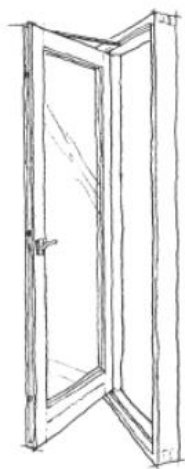


Fig. 3

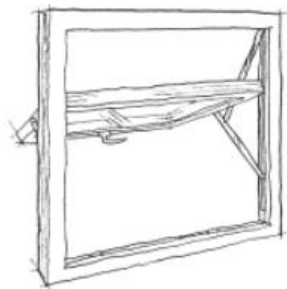


Fig. 4



Fig. 5a

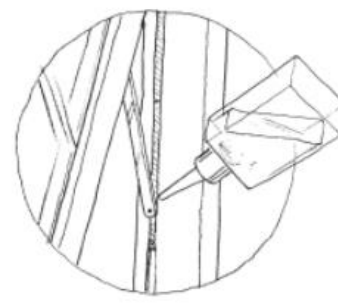


Fig. 5b

Terrassedøre

Betjening af terrassedøre i altanfacaden (fig. 3):

Døren kan åbnes når håndtaget er drejet til vandret stilling.

Dørens friktionsbremse kan fastlåses i vilkårlig ventilationsstilling, fra ca. 5 cm åben til næsten fuld åben stilling, ved at dreje håndtaget til lukkestilling (nedad).

Det må dog ikke forventes, at friktionsbremsen kan holde døren i stærk blæst.

Vinduer

De oplukkelige vinduer er generelt topvende vinduer (fig. 4).

Med topvendebeslag kan vinduesrammen udskydes og vendes helt rundt udenfor karmen. Herved kan ruddens udvendige side også pudses indefra. Rammens betjening sker ved et greb midt i underrammen, og ved åbning på 1 - 2 cm. kan rammen fastholdes i en ventilationsstilling.

Topvendebeslaget er forsynet med børnesikring, der hindrer, at rammen åbnes mere end ca. 10 cm.

For at åbne rammen yderlig op, skal børnesikringen trykkes ind i topvendebeslaget, hvorved rammen kan åbnes yderlig om. Beslaget skal aktiveres 2 gange for at kunne vende rammen helt rundt til fastholdelse i pudsestilling. Børnesikringen aktiveres igen for at frigøre rammen ved lukning af rammen igen.

Smøring af hængselsbeslagets nitteforbindelse (fig. 5b), håndtaget og paskvilen smøres mindst én gang årligt eller efter behov med syrefri olie. Glideskinnen må ikke smøres, men friholdes for snavs og maling.

Udføres efter fast turnus af AAB

Vedligehold af terrassedøre og vinduer

Til rengøring bruges en blød børste og en gummibelagt skraber, og anvend mildt sæbevand eventuelt tilsat et afspændingsmiddel, der hindrer kalkpletter. Når glasset pudses, anbefales det min. 2 gange om året at rengøre selve vinduet udvendig med rent vand evt. mildt sæbevand. Et par gange om året er det også en god ide at åbne vinduerne og vaske alle tilgængelige false og afkroge, hvor insekter af alle slags ynder at gemme sig. Det er især vigtigt at få fjernet spindelvæv og lignende, der med tiden uundgåeligt sætter sig i krogene og kan blokere for det automatiske vandafløb og den naturlige ventilation omkring rammen.



Lysninger omkring vinduer

Der må ikke monteres gardiner, persiener og lignende i lysningerne (markeret med rødt). Disse kan monteres i karmen på vinduet (markeret med grønt).

Trægulvene rengøres ved støvsugning eller med vand tilsat gulvsæbe. Brug en hårdt opvredet klud, da trægulvet ikke har godt af for meget vand. **Undgå at efterlade vand på gulvet efter vask.**

Ventilation. Ventilen i lofter og vægge må **IKKE** røres, da ventilationsanlægget er indreguleret til en luftmængde i balance. Ventilen rengøres forsigtigt med en blød klud og almindeligt rengøringsmiddel. Der kan forekomme sorte rande på loft og væg omkring ventilationen. Dette er rumluftens (fra din egen bolig) støv og vanddamp som hvirvles omkring ventilen og derefter op på væg/loft. Dette kan give sorte rande – de fjernes ved jævnlig støvsugning med børstemundstykke omkring ventilen. Ventilationsanlægget er udstyret med et meget finkornet luftfilter på indtaget (pollenfilter) og indblæsningsluften er 100% adskilt fra udsugningsluften. **Det er således ikke udefrakommende støv, der forårsager de sorte rande.**

Røgalarm. Husk at kontrollere boligens røgalarm, der er placeret i entreen, jævnligt ved at trykke på LED-testknappen. Så foretages en funktionstest af batteriet, test af elektronisk røgkammer og test af analyseelektronikken. Testen gennemføres en gang om året samt efter udskiftning af batteriet. Tryk på testknappen (op til 20 sekunder), indtil der høres en høj og pulserende alarmtone.



Parabol må ikke påmonteres noget sted på bygningen. Der skal ansøges om tilladelse til opsætning af parabol ved AAB

Antenne, der er mulighed for TV fra følgende signaludbydere; Yousee/TDC og Stofa. Signalet til boligen er afsluttet i teknikskabet (pos. 5 på fig. 6a). Der er udført antennestik i stue samt værelser og antennekabler er ført til teknikskab (pos.6 på fig. 6a) i entre/bryggers. Beboeren skal ved tilbageflytning tilslutte antennekablet til den signaludbyder, de har valgt.

Ønsker beboeren at benytte mere end et antennestik, skal der monteres en antenneforstærker med de antal udgange der ønskes. Beboer udfører og bekoster selv dette.

Telefon og bredbånd/internet, der er mulighed for fasttelefoni og bredbånd/internet fra følgende signaludbydere, YouSee/TDC og Stofa. Signalet til boligen er afsluttet i teknikskabet i entre/bryggers. Der er udført PDS udtag i stue for henholdsvis telefon (PDS 1) og bredbånd/internet (PDS 2), dette forbindes med telefon- eller bredbåndsforbindelsen i teknikskabet (pos. 4 på fig. 6a) .

Beboeren kan ved tilbageflytning med fordel placere trådløs telefon/trådløs router for internet i selve teknikskabet. Ønsker beboeren at benytte PDS udtag i stuen tilsluttes de i teknikskabet til den valgte signalleverandør.

Forbindelsesmuligheder TLF:

- Ønskes fastnettelefon tilsluttet PDS i stue forbindes PDS "1" til den enten YouSee/TDC eller Stofa med PDS kabel alt efter valg af udbyder.

Forbindelsesmuligheder IT (bredbånd):

- Ønskes fasttilslutning af PC til PDS i stue forbindes PDS "2" til, YouSee/TDC, Yousee router(pos 3 fig. 6a) eller Stofa (pos. 3 fig. 6a) med PDS kabel alt efter valg af udbyder.
- Ønskes trådløs internet placeres router med fordel i teknikskab (pos. 3 på fig. 6a) og forbindes til enten, YouSee/TDC eller Stofa med PDS kabel alt efter valg af udbyder. Router kan forsynes med 230V i afsat stik (pos. 2 på fig. 6).
- Der kan ikke sløjfes med kablerne mellem PDS udtagene.

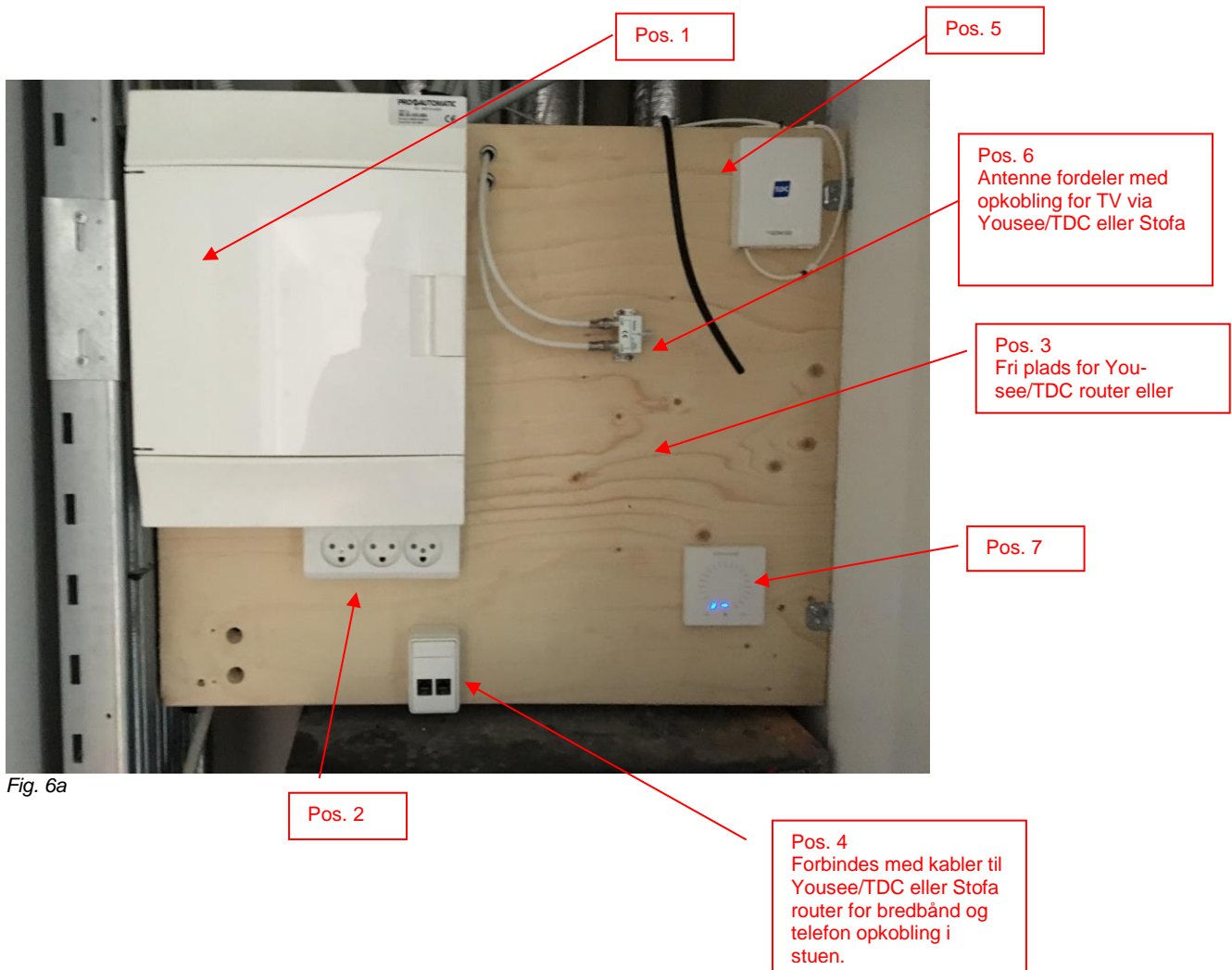
HPFI-afbryder og automatsikringer er monteret i gruppetavlen (pos. 1 på fig. 6a), som er placeret i teknikskabet. HPFI-relæet skal testes 2 gange om året, så er man sikker på, at den virker, hvis der opstår en elektrisk fejl. Afbryderen, som er lovpligtig, fungerer bedst, hvis den jævnlige "motioneres". Man tester HPFI-afbryderen ved at trykke på den hvide testknap.

Det er en god huskeregel at teste den, når vi går over til henholdsvis vinter- og sommertid. Du kan modtage en gratis sms to gange om året, som minder dig om at teste relæet: Send en sms med teksten "HPFI" til 1245.

Skulle uheldet være ude og en automatsikring slår fra, må den kun indkobles 2 gange (med min 10 sek. mellemrum) før boligforeningen kontaktes, da det kan skyldes en fejl i en brugsgenstand eller i den faste installation.

Ventilationsaggregatet

Der er monteret hastigheds/luftmængde regulator i teknikskabet (pos. 7 på fig. 6a.) denne vil stå på auto ved indflytning og vil ikke være en man behøver at skulle stille på.



Gulvvarme i badeværelset

Varme i gulvet reguleres på termostaten som er placeret i væggen i badeværelset. Hvis man ændrer indstillingen på termostaten, varer det op til 6 timer, inden den nye temperatur har bredt sig til gulvfladen.

Bemærk at termostaten regulerer varmetilførslen efter temperaturen i rummet. Dette betyder, at hvis temperaturen i rummet er oppe på den ønskede temperatur vil termostaten lukke for gulvvarmen, og gulvet vil føles koldt. Dette er ikke en fejl, men skyldes at rummet har opnået den temperatur man har indstillet på termostaten.

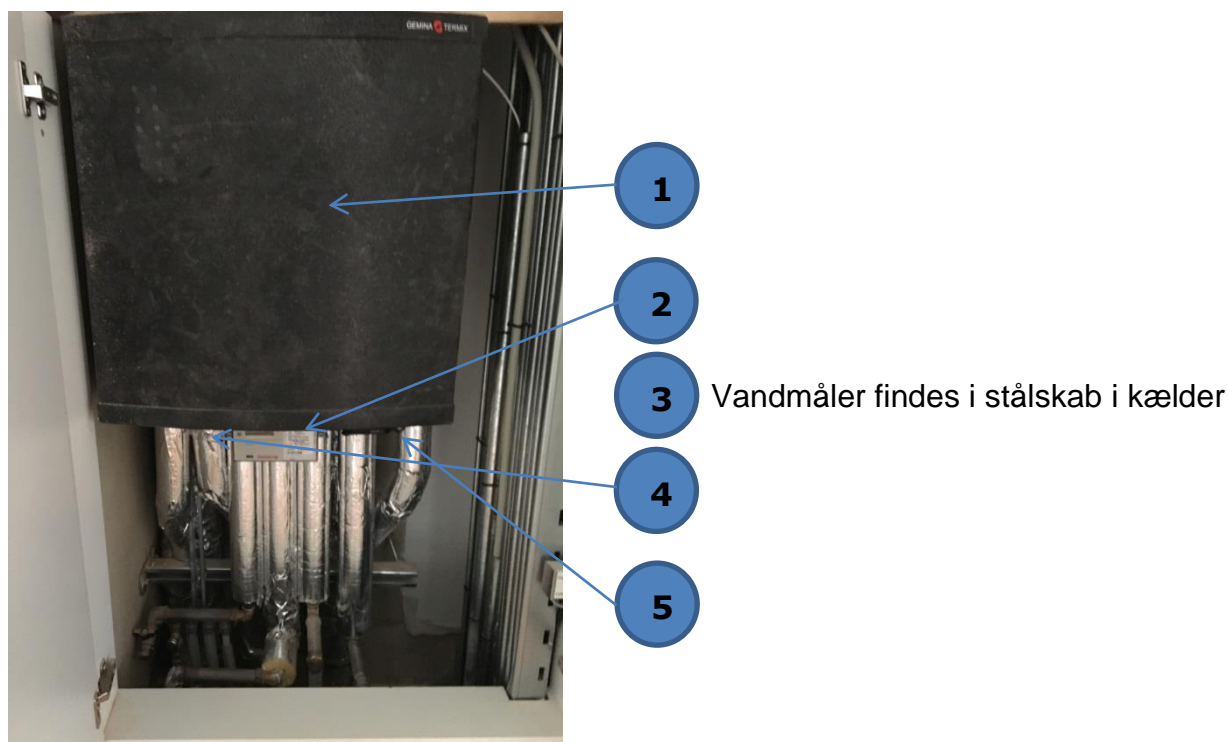
Vær opmærksom på, at rumtemperaturen skal være forholdsvis høj for at gulvet føles lunt/varmt. Jo højere temperaturen stilles jo mere fjernvarme forbruges der.

Fig. 7



Fjernvarmeunit er monteret i teknikskabet. Fjernvarmeunit'en forsyner boligen med varme og varmt brugsvand. Ventiler og automatik er indstillet klar til brug, og må **ikke** røres af beboerne. Hvis der skulle opstå problemer med radiatorvarmen, gulvvarmen eller det varme brugsvand tilkaldes varmemesteren.

Billede af fjernvarmeunit i teknikskab med anvisning for vand og varme:



1. VEKSLER TIL VARMT VAND
2. FJERNVARMEMÅLER, se brugsanvisning fra Fjernvarme Horsens
3. VANDMÅLER, alt vandforbrug i boligen kan aflæses i kælder.
4. AFSPÆRRINGSHANER – VARME (røde haner på fjernvarmeledning)
5. AFSPÆRRINGSHANE – VAND (sort håndtag ved under unit'en i teknikskabet)

Aflæsning af forbrug af El, vand og varme foregår via målere som aflæser forbruget for den enkelte bolig. **El-måler** er placeret i kælder og fjernlæses af NRGi. **Vandmåler**, som registrerer det samlede forbrug af koldt og varmt vand, er placeret i kælder og fjernaflæses af samn Forsyning (Horsens Vand). **Varmemåler** (energimåler) er monteret under varmeuniten og fjernaflæses af Fjernvarme Horsens.

7 GODE RÅD TIL RIGTIG BRUG AF RADIATORERNE.

1. Skru altid helt ned for radiatoren, når du lufter ud. Glemmer du det, vil radiatoren registrere et stort temperaturskifte og reagere ved at køre på fuldt blus for at holde den temperatur, du har indstillet den til.
2. Hold et stabilt temperaturniveau. Du bør altid have din radiator indstillet på mellem 2 og 3. På den måde sørger radiatoren for en stabil varme i rummet og bruger ikke unødigt energi på at holde temperaturen. Hvis du vil sænke temperaturen om natten, så undgå at lukke helt for varmen. Står din radiator normalt på 3, så skal du ikke stille den lavere end 2 om natten.
3. Hav altid flere radiatorer i gang. Med flere radiatorer i gang kan du billigst muligt holde temperaturen, fordi du fordeler "opgaven" mellem flere radiatorer, som dermed skal køre på mindre kraft. Ved korrekt indregulering og brug skal radiatoren være kold i bunden ved normal drift.
4. Luk dørene. Hvis døre mellem rum står åbne, så vil radiatorerne skulle arbejde på større drift i et forsøg på at opvarme det rum, som døren er åben ind til. Ved at lukke dørene kan du også sikre, at der for eksempel er lidt koldere i soveværelset.
5. Tildæk ikke termostaterne. Hvis radiatortermostaten er tildækket, vil den opfatte det som om der er varmt og lukke for varmetilførslen. Du risikerer derved at skrue endnu højere op for termostaten hvilket øger varmeforbruget til ingen nytte.
6. Test din termostat. En gang om året bør du tjekke dine termostater for at sikre, at dine radiatorer fungerer optimalt. Det gør du ved først at skrue helt op. Efter en halv til en hel time skal hele radiatoren være varm. Sluk herefter og tjek, at radiatoren er kold efter en times tid. Oplever du problemer, bør du kontakte varmemesteren.
7. Motioner dine termostater. Hvis din radiator ikke varmer efter sommeren, kan du motionere termostaten ved at skrue helt op og helt ned nogle gange. Virker det ikke, skal du kontakte varmemesteren.

Altaner: Fej altanens gulv med en kost. Kom godt ind i hjørnerne, så du får fjernet spindelsvæv, visne blade og støv.

Husk at feje snavset op på en fejebakke og smid det i affaldsspanden. Det er ikke godt naboskab at feje skidt ud over kanten og ned på underboens altan.

Brug en spand vand tilsat universalrengøringsmiddel får du fjernet snavs på altanens gelænder, vægge, vinduesrammer og andre lodrette flader.

Når du har fået vasket skidt væk, tørres malede og glatte flader efter med en hårdt opvredet klud.

Til vinduerne bruger du vand tilsat et par dråber opvaskemiddel og vask glasset grundigt med en blød børste eller en svamp.

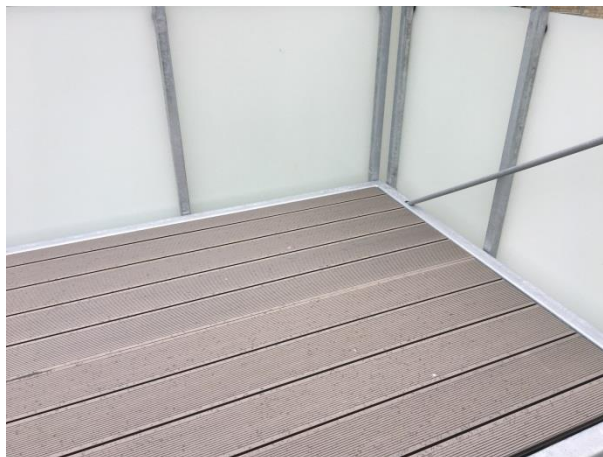
Skrab vandet væk med en gummiskraber. Alternativt kan du tørre vinduerne med gamle viskestykker/håndklæder. Polér til der ikke er striber på vinduerne.

Gulvet skal vaskes. Brug vand tilsat universalopvaskemiddel.

Brug en moppe eller en gulvklud til at vaske gulvet.

VIGTIGT: Der må ikke bores i lofter på altaner.

Altanerne er opbygget på sådan en måde at hele bunden af hver altan fungere som regnvandsopsamler, som leder vandet over til nedløbet. Derfor er det vigtigt at der ikke bliver boret i altanen.



Med venlig hilsen

**AAB Horsens
Vesterport – afd. 6.**